

# PNEUMONIA POR ASPIRAÇÃO EM TERNEIRA HOLANDESA OCASIONADA POR INALAÇÃO DE GRIMPA DE ARAUCÁRIA – RS /Brasil

Eduarda Hans<sup>1\*</sup>, Vinícius Mazui Costa<sup>1</sup>, Vinícius Rosso Rosado<sup>2</sup>, Amanda da Rosa Rosado<sup>2</sup>,

Sergio Farias Vargas Júnior<sup>3</sup>, Adriana Lucke Stigger<sup>4</sup>

1- Acadêmicos de Medicina Veterinária, Centro Universitário da Região da Campanha, URCAMP, Campus Alegrete –RS- BR .

\*Autor de Correspondência: 18.dudahans@gmail.com

2- Médicos Veterinários Autônomos.

3- Docente, Centro Universitário da Região da Campanha, URCAMP, Alegrete, RS-BR

4- Orientador: Docente, Centro Universitário da Região da Campanha, URCAMP, Alegrete, RS-BR.

## RESUMO

As pneumonias estão entre as doenças que atingem bovinos com maior frequência, é caracterizada por ser uma patologia inflamatória que atinge os pulmões, com presença de exsudato preenchendo os alvéolos. As causas são significativamente variadas, bem como, seus agentes etiológicos. Pneumonia por aspiração ocorre quando grande quantidade de material é aspirada e atinge o parênquima pulmonar causando danos ao tecido. O presente trabalho tem como objetivo realizar o relato do caso de um bovino, fêmea, seis meses. O animal apresentava sinais clínicos que se caracterizam por ptialismo, respiração ofegante, taquipneia, odor fétido na respiração e dificuldade de se alimentar, sintomas compatíveis com pneumonia aspirativa. O caso foi enviado ao setor de Patologia da Urcamp, Campus Alegrete- RS/Brasil.

## SUMMARY

Pneumonia is among the diseases that most often affect cattle, it is characterized by being an inflammatory pathology that reaches the lungs, with the presence of exudate filling the alveoli. The causes are significantly varied, as well as their etiological agents. Aspiration pneumonia occurs when a large amount of material is aspirated and reaches the lung parenchyma causing tissue damage. The present work aims to report the case of a bovine, female, six months old. The animal showed clinical signs that are characterized by ptialism, wheezing, tachypnea, fetid odor in the breath and difficulty in feeding, symptoms compatible with aspiration pneumonia. The case was sent to the Pathology sector of the University Center

of the Urcamp, Alegrete- RS/Brasil.

## INTRODUÇÃO

A pneumonia é uma patologia inflamatória do parênquima pulmonar, sendo caracterizada pela presença de exsudatos preenchendo os alvéolos, (Jones, 2000). Segundo Radostits (2010), pode ser classificada como aguda ou crônica. Entre as doenças respiratórias que mais frequentemente acometem bovinos, principalmente os mais jovens, são as pneumonias (Gonçalves, 2009). As causas são multifatoriais, e sua ocorrência é advinda da invasão de agentes infecciosos no organismo, além disso, existem fatores ambientais, formas inadequadas de manejo, bem como, condições debilitantes do hospedeiro que propiciam a patologia e sua gravidade (Hartel et al., 2004; Kahn et al., 2008). As vias de entrada dos agentes patogênicos nos pulmões podem ser hematogena, aerógena (inalação) ou por extensão direta (Zachary, 2018). Pneumonia por aspiração ocorre quando grande quantidade de material é aspirada e atinge o parênquima pulmonar, isso distingue pneumonia aspirativa das demais causadas por inalação de partículas (Alessi et al., 2016). As enfermidades respiratórias geram altas perdas econômicas, em razão da elevada morbidade e mortalidade dos afetados, por isso, focar na prevenção, manejo adequado e no controle de problemas respiratórios amenizaria o problema (Gonçalves, 2009). O objetivo deste trabalho é relatar um caso de pneumonia aspirativa em bovino, holandesa, no município de Nova Prata, Rio Grande do Sul, Brasil.

## MATERIAIS E MÉTODOS

Foi enviado ao setor de Patologia, o caso de

um bovino, fêmea, holandesa, de seis meses de idade, como relatado pelo Médico Veterinário, o mesmo vinha apresentando dificuldades respiratórias, havia diminuído a ingestão de alimentos e apresentava odor fétido nas narinas. O mesmo morreu e foi necropsiado, sendo coletado o material e encaminhado para o laboratório para avaliação macroscópica e microscópica com finalidade de confirmar a suspeita de pneumonia aspirativa.

## RESULTADOS E DISCUSSÃO

O caso foi observado na região serrana do Rio Grande do Sul, Brasil, sendo comum a presença de *Araucaria angustifolia* (araucária), espécie arbórea que apresentam ramos, com ponta terminando em um espinho muito pungente. Conforme relato do Médico Veterinário, o animal apresentou tais sinais clínicos no exame físico: dispneia, hipertermia (40.1 °C), prostração, falta de apetite e odor pútrido nas narinas, por cinco dias. Sinais clínicos semelhantes são descritos por Brown et al., (2002), em casos de pneumonia aspirativa. Radostits et al. (2000), descreve que em casos de irregularidades no trato respiratório, principalmente nos casos de inflamação no parênquima pulmonar e bronquíolos, há um aumento na frequência e profundidade respiratória, acompanhados de sons respiratórios anormais. Após o exame clínico e com a suspeita de pneumonia aspirativa, o animal foi medicado com antibiótico de amplo espectro, e anti-inflamatório não esteroide, ambos na dose 1 ml para 10 kg de peso corporal. Conforme Merck (2014), a administração dos medicamentos citados é necessária, por amenizarem os sintomas. O paciente que foi alocado em um local, limpo, ventilado, confortável e livre de poeira, com o intuito de proporcionar um melhor bem estar ao enfermo, como recomendado por Gonçalves (2009). Além disso, Gonçalves, 2009 descreve que casos de pneumonia aspirativas não apresentam um bom prognóstico. O animal morreu no mesmo dia do atendimento e foi necropsiado, macroscopicamente nos lóbulos pulmonares observou-se áreas escuras que na palpação eram firmes e ao corte arenoso, sendo o lóbulo direito o mais comprometido. Após a abertura da traqueia, percebeu-se a presença de conteúdo mucopurulento amarelo esverdeado e um galho de araucária (grimpa)

com aproximadamente 30 cm de comprimento, (Figura 1). O exsudato amarelo esverdeado se estende na luz da árvore brônquica, associada ao corpo estranho como descrito para esses casos por Brown et al., (2002).

## CONCLUSÃO

Com base nos sinais clínicos, dados epidemiológicos e lesões foi possível o diagnóstico de pneumonia aspirativa que nesse caso foi ocasionada por grimpa de araucária, árvore presente na região sul do Brasil. O corpo estranho desencadeou um processo inflamatório, que provocou a morte do paciente. Esta patologia cursa com prognósticos desfavoráveis, sendo que um bom manejo alimentar e ambiental é um fator determinante para a não ocorrência desta casuística.

## REFERÊNCIAS BIBLIOGRÁFICAS

BAVARESCO, L. H., e. al., "Grimpa" de *araucaria angustifolia* como causa de morte em bovinos. Revista de extensão do instituto federal catarinense. Camboriu, SC. 2017. Disponível em < [https://eventos.fabricadesoftware.ifc.edu.br/media/upload/submissao/2017/09/20/2017-grimpa-de-araucaria-angustifolia-como-causa-de-mo\\_3e00Ewp.pdf](https://eventos.fabricadesoftware.ifc.edu.br/media/upload/submissao/2017/09/20/2017-grimpa-de-araucaria-angustifolia-como-causa-de-mo_3e00Ewp.pdf) > Acesso em: 05/02/2021. BROWN, Christopher M., BERTONE, Joseph. Consulta veterinária em 5 minutos. Barueri, SP, Manole, 2005, pág 146-147. GONÇALVES, R.C. O sistema respiratório na sanidade de bezerros. Revista ciência animal brasileira. Goiás. 2009. Disponível em: <<http://www.revistas.ufg.br/index.php/vet/arti>

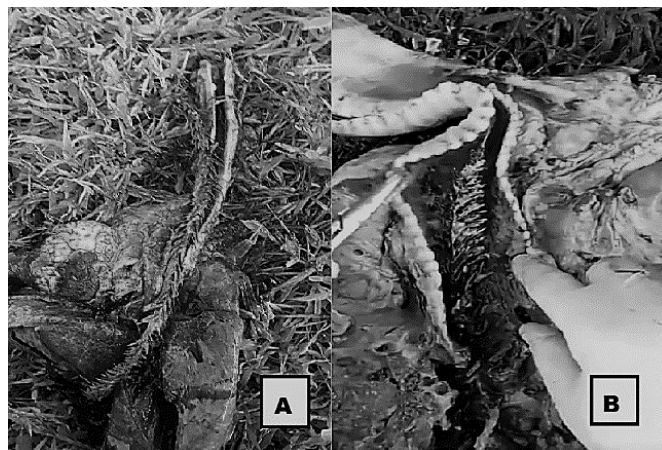


Figura 1: A e B: Necropsia comprovando inalação de grimpa. Presença de exsudato purulento, líquido sanguinolento e lesões. Fonte: arquivo pessoal.

cle/view/7922/5783>. Acesso em: 08/02/2021. HÄRTEL, H. et al. Viral and Bacterial Pathogens in Bovine Respiratory Disease in Finland. 2004. Acta Veterinaria Scandinavica, v. 45, n. 4, p. 1. Disponível em <<https://actavetscand.biomedcentral.com/track/pdf/10.1186/1751-0147-45-193.pdf>> Acesso em: 09/02/2021.

JONES, C. T. et al., Patologia Veterinária. 6ª ed. São Paulo. Manole. 2000. Pág. 1417. KLEEMANN, A. P. H., et al., Suspeita de pneumonia aspirativa por prototheca spp em matriz holandesa pós parto. Biblioteca digital da UNIJUI. Ijuí, RS. 2015. Disponível em <<https://www.publicacoeseventos.unijui.edu.br/index.php/salaconhecimento/article/view/4693/3889>> Acesso em: 07/02/2021. LIMA, S.R.D.; et al., Patologia Veterinária, 2ª edição. São Paulo, SP: Roca, 2016 pág 26-27.

MERCK. Manual Merck de Veterinária, 10ª edição. São Paulo, SP, Roca, 2014. Pág 1620.

RADOSTITS, O. M. et al., Clínica veterinária: um tratado de doenças dos bovinos, ovinos, suínos, caprinos e equinos. 9ª ed. Rio de Janeiro. Guanabara Koogan. 2000 p. 1735ZACHARI, J.F. Bases da patologia veterinária, 6ª edição. Rio de Janeiro, RJ, Elsevier Editora, 2018, pág 480.